

## POP3-EINSTELLUNGEN

E-Mail-Adresse :	AllesIhrWunsch@IhreDomain.de
Art des Mailservers / Protokoll:	POP3
SMTP-Server / Postausgangsserver:	IhreDomain.de (Port: 25 bzw. 587)
POP3-Server / Posteingangsserver:	IhreDomain.de (Port: 110 bzw. 995 für SSL/TLS)
Benutzername / Kontoname / login:	Anzeige d. jew. Benutzer siehe <b>E-Mail Übersicht</b>
Kennwort / Passwort:	wurde durch Sie bei Postfacheinrichtung gesetzt

## E-MAIL KONTO EINRICHTEN

Das nachfolgende Konfigurationsbeispiel geht davon aus, dass Sie bereits ein POP3-Postfach eingerichtet haben!

Sollte dies nicht der Fall sein, rufen Sie bitte zunächst den Menüpunkt **POP3-Postfächer** auf und richten Sie Ihr Wunsch-Postfach ein. Bitte notieren Sie sich den Benutzernamen und das Kennwort des eingerichteten Postfaches. Sie benötigen diese Daten bei der Einrichtung Ihres Mailprogrammes!

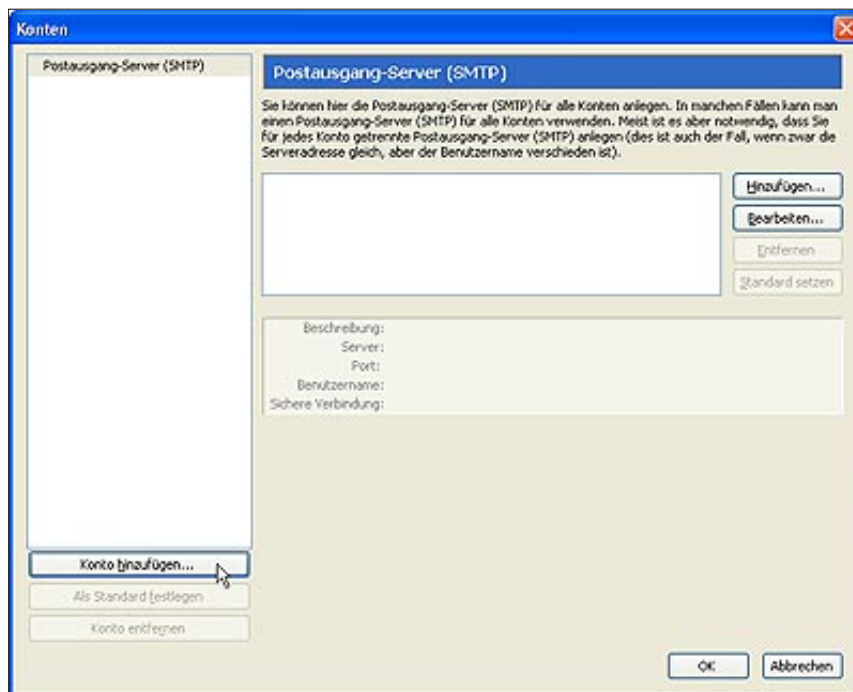
Sofern Sie bereits Postfächer eingerichtet haben, werden Ihnen die Benutzernamen jeweils in der **Übersicht** aller Mailkonten in der Spalte "Benutzer" angezeigt.

**HINWEIS:** Die in den Beispielgrafiken gezeigten Daten, Namen und Einstellungen sind lediglich Beispiele und müssen selbstverständlich durch Ihre realen Daten ersetzt werden!

Die nachfolgende Anleitung bezieht sich auf das Mailprogramm Mozilla Thunderbird. Bitte verfahren Sie bei Verwendung alternativer Programme sinngemäß bzw. wählen Sie aus der o.a. Übersicht das für Sie zutreffende Hilfe-Thema!

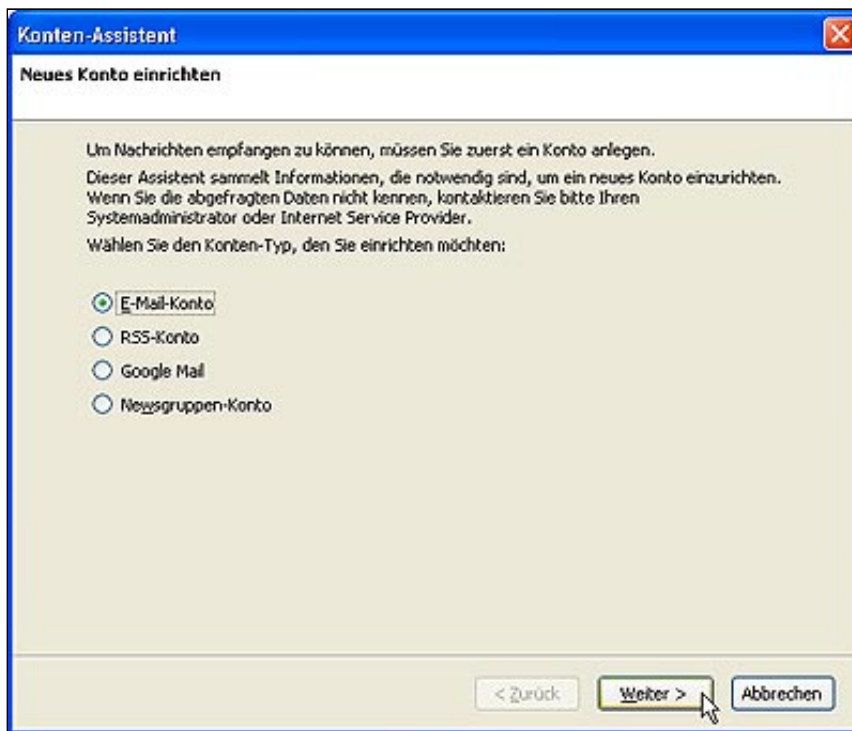
Nachdem Sie Mozilla Thunderbird gestartet haben, rufen Sie den Eintrag **Konten** im Menü **Extras** auf.

In dem sich öffnenden Fenster (siehe Abbildung 01)



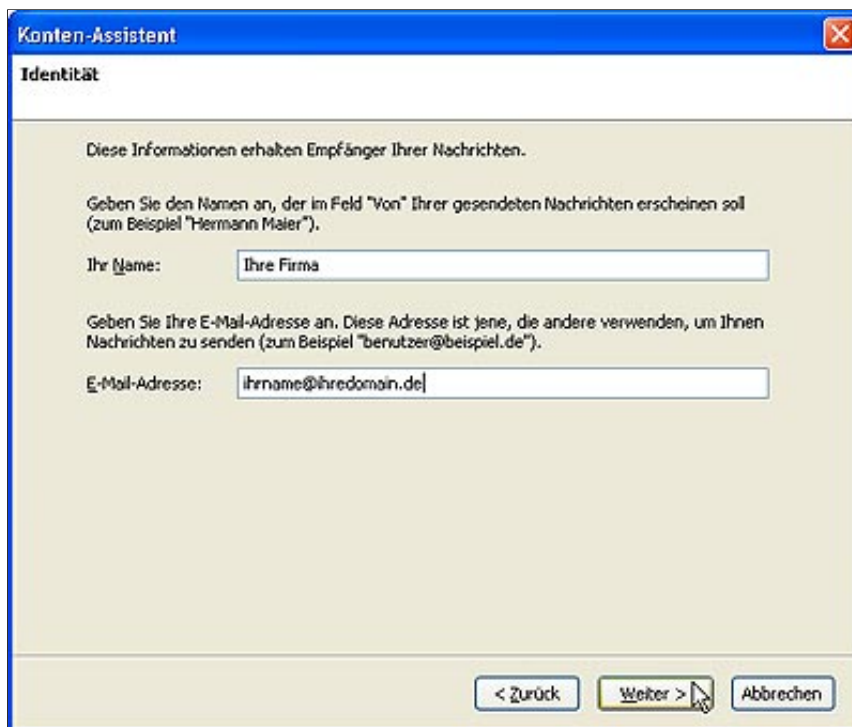
(Abbildung 01)

Klicken sie unten links auf den Knopf **Konto hinzufügen ...** und wählen **E-Mail Konto** (siehe Abbildung 02)



(Abbildung 02)

In dem sich öffnenden Fenster werden Sie zur Eingabe Ihres Namens und Ihrer E-Mail Adresse aufgefordert. Hier geben Sie Ihren Namen ein, bzw. den Namen den der Empfänger sehen soll, dem Sie eine E-Mail senden. Bitte ersetzen Sie "Ihre Firma" in dem gezeigten Beispiel durch IHREN Namen und die in der Abbildung gezeigte E-Mail "ihrfirma@ihredomain.de" durch die tatsächlich von Ihnen zuvor eingerichtete E-Mail-Adresse eingerichtet und als POP3-Konto definiert haben (z.B. **ih-name@IhreDomain.de**). Bestätigen Sie Ihre Eingabe mit dem **Weiter** Knopf.



(Abbildung 03)

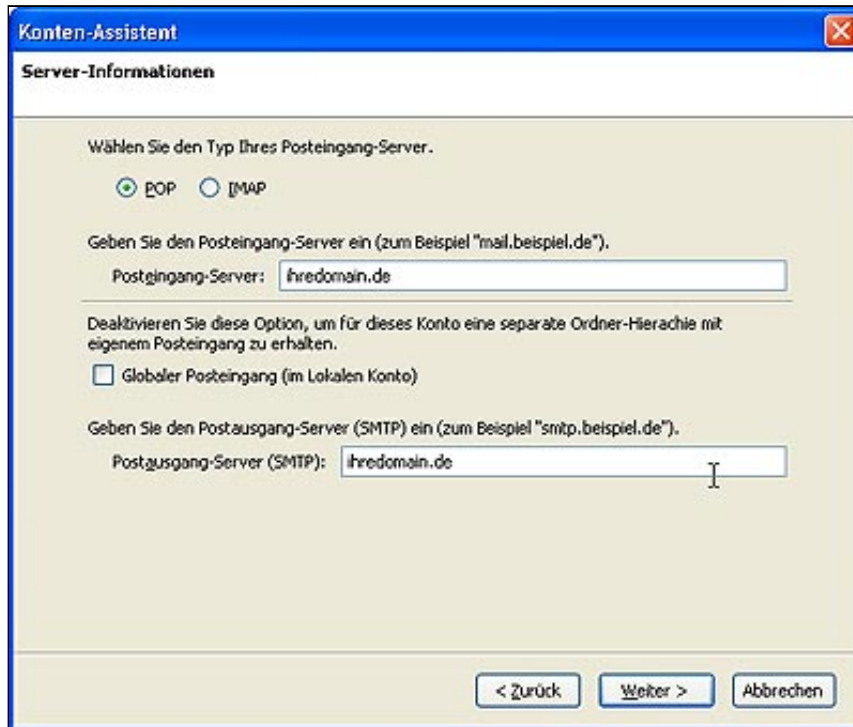
Für das nachfolgende Fenster benötigen Sie die Informationen für Ihren POP3 sowie Ihren SMTP-Server:

**SMTP-Server / Postausgangsserver** : IhreDomain.de  
**POP3-Server / Posteingangsserver** : IhreDomain.de

Schreiben Sie NICHT die dargestellten Informationen der Servernamen aus der Grafik ab sondern ersetzen Sie die entsprechenden Einträge durch IHRE Serverinformationen (quadronet.de).

Bitte wählen Sie bei "Wählen Sie den Typ Ihres Posteingangs-Server", falls nicht automatisch ausgewählt, **POP3** aus.

Tragen Sie nun die beiden Serverinformationen für POP3 sowie SMTP in die entsprechend benannten Felder ein und bestätigen Ihre Eingabe mit dem **Weiter** Knopf.



**Konten-Assistent**

**Server-Informationen**

Wählen Sie den Typ Ihres Posteingang-Server.

POP  IMAP

Geben Sie den Posteingang-Server ein (zum Beispiel "mail.beispiel.de").

Posteingang-Server:

Deaktivieren Sie diese Option, um für dieses Konto eine separate Ordner-Hierarchie mit eigenem Posteingang zu erhalten.

Globaler Posteingang (im Lokalen Konto)

Geben Sie den Postausgang-Server (SMTP) ein (zum Beispiel "smtp.beispiel.de").

Postausgang-Server (SMTP):

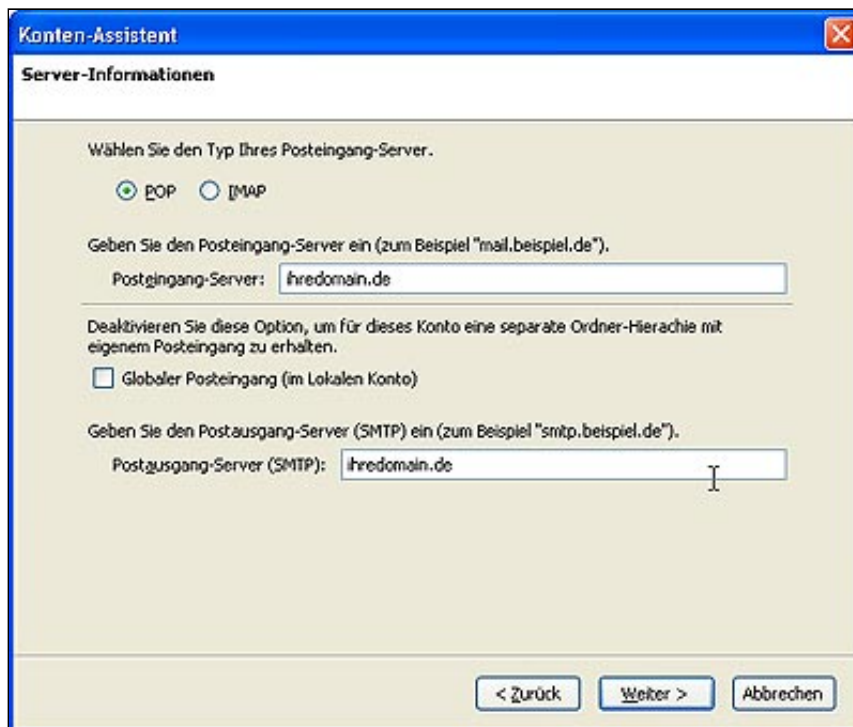
< Zurück   Weiter >   Abbrechen

(Abbildung 04)

Jetzt werden Sie aufgefordert Ihren E-Mail-Benutzernamen einzugeben.

Tragen Sie hier den Benutzernamen des Postfaches ein, das Sie zuvor eingerichtet haben. Die Benutzernamen (in Mozilla Thunderbird Posteingang-Server Benutzernamen) werden Ihnen jeweils in der **Übersicht** aller Mailkonten in der Spalte "Benutzer" angezeigt. Die Kennwörter Ihrer Mailkonten können Sie nötigenfalls und je nach Typ auch unter "**POP3-Postfächer**" oder "**IMAP-Postfächer**" ändern.

Bestätigen Sie Ihre Eingabe mit dem **Weiter** Knopf.



**Konten-Assistent**

**Server-Informationen**

Wählen Sie den Typ Ihres Posteingang-Server.

POP  IMAP

Geben Sie den Posteingang-Server ein (zum Beispiel "mail.beispiel.de").

Posteingang-Server:

Deaktivieren Sie diese Option, um für dieses Konto eine separate Ordner-Hierarchie mit eigenem Posteingang zu erhalten.

Globaler Posteingang (im Lokalen Konto)

Geben Sie den Postausgang-Server (SMTP) ein (zum Beispiel "smtp.beispiel.de").

Postausgang-Server (SMTP):

< Zurück   Weiter >   Abbrechen

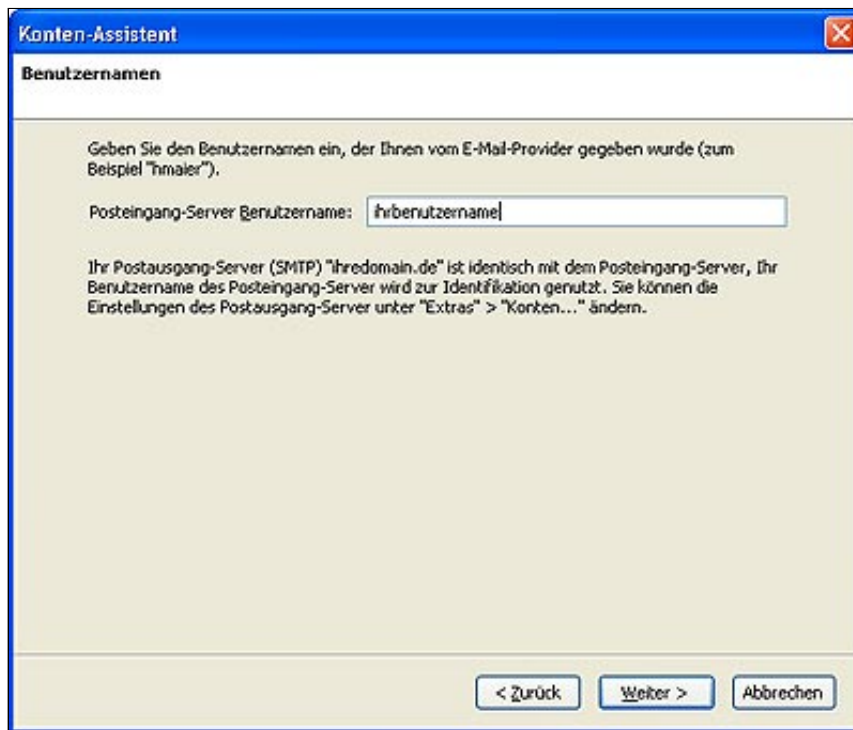
(Abbildung 04)

Jetzt werden Sie aufgefordert Ihren E-Mail-Benutzernamen einzugeben.

Tragen Sie hier den Benutzernamen des Postfaches ein, das Sie zuvor eingerichtet haben. Die Benutzernamen (in Mozilla Thunderbird Posteingang-Server Benutzernamen) werden Ihnen jeweils in der **Übersicht** aller Mailkonten in der Spalte "Benutzer" angezeigt. Die Kennwörter Ihrer Mailkonten können Sie nötigenfalls und je

nach Typ auch unter "**POP3-Postfächer**" oder "**IMAP-Postfächer**" ändern.

Bestätigen Sie Ihre Eingabe mit dem **Weiter** Knopf.

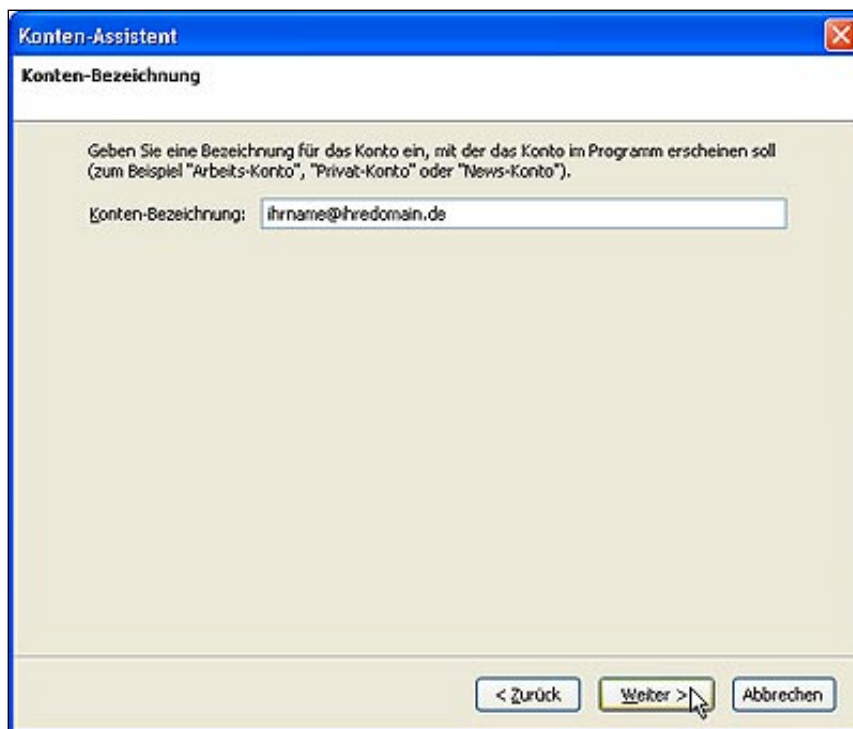


The screenshot shows a dialog box titled "Konten-Assistent" with a close button in the top right corner. The main heading is "Benutzernamen". Below this, there is instructional text: "Geben Sie den Benutzernamen ein, der Ihnen vom E-Mail-Provider gegeben wurde (zum Beispiel 'tmaier')." followed by a text input field containing "ihrbenutzername". Below the field, there is another line of text: "Ihr Postausgang-Server (SMTP) 'ihredomain.de' ist identisch mit dem Posteingang-Server, Ihr Benutzername des Posteingang-Server wird zur Identifikation genutzt. Sie können die Einstellungen des Postausgang-Server unter 'Extras' > 'Konten...' ändern." At the bottom of the dialog, there are three buttons: "< Zurück", "Weiter >", and "Abbrechen".

(Abbildung 05)

Jetzt werden Sie aufgefordert Ihre E-Mail Adresse einzugeben.

Tragen Sie hier Ihre E-Mail Adresse des Postfaches ein, das Sie zuvor eingerichtet haben. Bestätigen Sie Ihre Eingabe mit dem **Weiter** Knopf.



The screenshot shows a dialog box titled "Konten-Assistent" with a close button in the top right corner. The main heading is "Konten-Bezeichnung". Below this, there is instructional text: "Geben Sie eine Bezeichnung für das Konto ein, mit der das Konto im Programm erscheinen soll (zum Beispiel 'Arbeits-Konto', 'Privat-Konto' oder 'News-Konto')." followed by a text input field containing "ihrname@ihredomain.de". At the bottom of the dialog, there are three buttons: "< Zurück", "Weiter >", and "Abbrechen". A mouse cursor is pointing at the "Weiter >" button.

(Abbildung 06)

Die Installation ist nun beendet und Sie können das Fenster mit eine Klick auf "Fertig stellen" schliessen.

